

Уважаемый клиент сервиса «[ПРИМИ КАРТУ!](#)»!

Вы уже купили терминал, а банк одобрил Вам эквайринг.

Вам осталось выполнить несколько простых шагов, чтобы начать принимать оплату банковскими картами от своих клиентов.

Следуйте данной инструкции для подключения терминала к аппарату самообслуживания.

Пинпад PAX D200



Защитный короб



COM-кабель USB-кабель

О Enter/Ввод
X Cancel/Отмена
< Delete/
 Корректировка
↑ 2
↓ 8
← 4
→ 6

КОМПЛЕКТАЦИЯ PAX D200

ШАГИ ДЛЯ ПОДКЛЮЧЕНИЯ PAX D200 К АППАРАТУ САМООБСЛУЖИВАНИЯ

Перед выполнением инструкции уточните у производителя аппарата самообслуживания (далее – аппарат), по какому виду связи терминал будет получать Интернет-соединение: через сам [аппарат](#) (стандартно), через [sim-карту](#) или [Wi-Fi](#) (опционально).

Подключите терминал к аппарату в соответствии со спецификацией производителя. Терминал автоматически включится при подаче питания и выйдет в рабочий режим с появлением окна сообщения **Ожидание команды от ККМ¹**.

1



ЗАПУСК

1 Настройка Интернет-соединения

1.1. Через связь на аппарате (стандартно)

- Выйти в меню терминала из рабочего режима **CANCEL** → Клавиша **1** → Клавиша **2** → Клавиша **3** → Ввод пароля **12345678²** → **ENTER**.
- Терминал перейдет в меню **UNIPOS³**, где нужно выбрать: **Параметры³** → **Редактирование⁴** → **SmartSale⁵** → **Связь с банком⁶** → **Через кассу⁷**.
- Перезагрузить терминал: нажатиями на **CANCEL** вернуться в меню **UNIPOS³** → **Службные операции⁸** → **Перезагрузка терминала⁹** → **ENTER** → **ENTER**.
- Терминал начнет получать Интернет-соединение через аппарат (никакого визуального подтверждения не будет) и выйдет в окно **SmartSale⁶**.
- Перезагрузить аппарат самообслуживания.



1.2. Через sim-карту (опционально)

- Вставить sim-карту, сняв крышку на оборотной стороне терминала.
- Выйти в меню терминала из рабочего режима **CANCEL** → **Клавиша 1** → **Клавиша 2** → **Клавиша 3** → **Ввод пароля 12345678²** → **ENTER**.
- Терминал перейдет в меню **UNIPOS³**, где нужно выбрать: **Параметры³** → **Редактирование⁴** → **SmartSale⁵** → **Связь с банком⁶** → **Через терминал¹⁰**.
- Терминал начнет получать Интернет-соединение через sim-карту (никакого визуального подтверждения не будет).
- Перезагрузить терминал: нажатиями на **CANCEL** вернуться в меню **UNIPOS³** → **Службные операции⁸** → **Перезагрузка терминала⁹** → **ENTER** → **ENTER**.
- Перезагрузить аппарат самообслуживания.

2



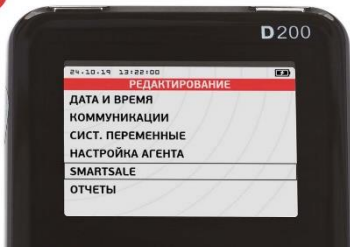
3



4



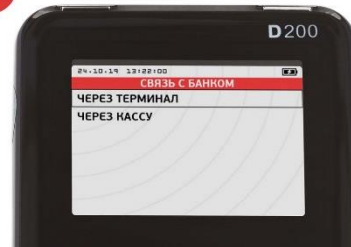
5



6



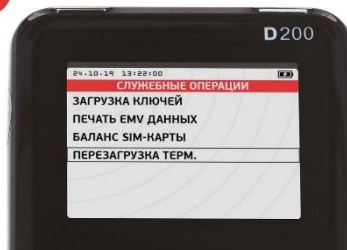
10



8



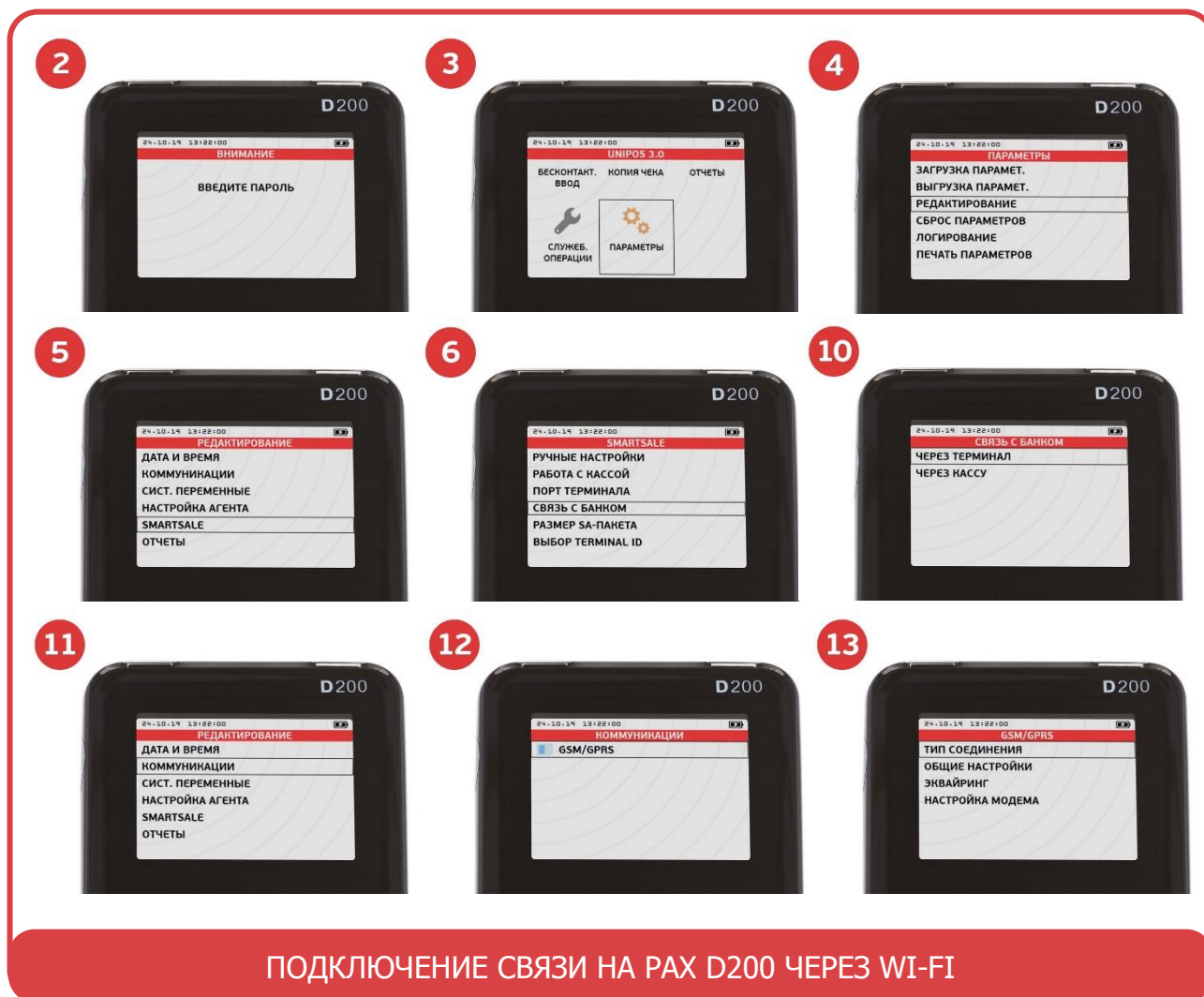
9



ПОДКЛЮЧЕНИЕ СВЯЗИ НА PAX D200 ЧЕРЕЗ SIM-КАРТУ

1.3. Через Wi-Fi (опционально)

- Выйти в меню терминала из рабочего режима **CANCEL** → Клавиша **1** → Клавиша **2** → Клавиша **3** → Ввод пароля **12345678**² → **ENTER**.
- Терминал перейдет в меню **UNIPOS**³, где нужно выбрать: **Параметры**³ → **Редактирование**⁴ → **SmartSale**⁵ → **Связь с банком**⁶ → **Через терминал**¹⁰.
- Выйти в меню терминала из рабочего режима **CANCEL** → Клавиша **1** → Клавиша **2** → Клавиша **3** → Ввод пароля **12345678**² → **ENTER**.
- Терминал перейдет в меню **UNIPOS**³, где нужно выбрать: **Параметры**³ → **Редактирование**⁴ → **Коммуникации**¹¹ → **GSM/GPRS**¹² → **Тип соединения**¹³ → **WIFI**¹⁴ → **Настройка WIFI**¹⁵ → **SSID**¹⁶ → **Ввод логина**¹⁷ → **Схема шифрации**¹⁸ → **WPA2**¹⁹ → **Ключ WPA**²⁰ → **Ввод пароля**²¹.
- Перезагрузить терминал: нажатиями на **CANCEL** вернуться в меню **UNIPOS**³ → **Служебные операции**⁸ → **Перезагрузка терминала**⁹ → **ENTER** → **ENTER**.
- Перезагрузить аппарат самообслуживания.





2 Настройка взаимодействия с аппаратом самообслуживания

2.1. Через USB-порт

- Выйти в меню терминала из рабочего режима **CANCEL** → Клавиша **1** → Клавиша **2** → Клавиша **3** → Ввод пароля **12345678**² → **ENTER**.
- Терминал перейдет в меню **UNIPOS**³, где нужно выбрать: **Параметры**³ → **Редактирование**⁴ → **SmartSale**⁵ → **Порт терминала**²² → **USB**²³.
- Перезагрузить терминал: нажатиями на **CANCEL** вернуться в меню **UNIPOS**³: **Служебные операции**⁸ → **Перезагрузка терминала**⁹ → **ENTER** → **ENTER**.

2.2. Через COM-порт

- Выйти в меню терминала из рабочего режима **CANCEL** → Клавиша **1** → Клавиша **2** → Клавиша **3** → Ввод пароля **12345678**² → **ENTER**.
- Терминал перейдет в меню **UNIPOS**³, где нужно выбрать: **Параметры**³ → **Редактирование**⁴ → **SmartSale**⁵ → **Порт терминала**²² → **COM-порт**²³ → **Выбрать скорость передачи в соответствии со спецификацией производителя (по стандарту – 115200)**²⁴.

- Перезагрузить терминал: нажатиями на **CANCEL** вернуться в меню **UNIPOS³: Служебные операции⁸ → Перезагрузка терминала⁹ → ENTER → ENTER**
- Перезагрузить терминал: нажатиями на **CANCEL** вернуться в меню **UNIPOS³: Служебные операции⁸ → Перезагрузка терминала⁹ → ENTER → ENTER.**



3 Проведение тестовой оплаты в соответствии с инструкцией производителя

- Если успешно, то будут выполнены 3 условия: 1) цена на терминале=цена на машине, 2) деньги с карту списаны, 3) товара выдан.
- Если не соблюдено условие 1, то обратитесь к производителю аппарата, так как цена подается с аппарата.
- Если не соблюдено условие 2, то проверьте настройки Интернет-соединения:
 - ✓ через Wi-Fi/sim – убедитесь, что есть соответствующее графическое обозначение в правом верхнем углу;
 - ✓ через Wi-Fi – перейдите в настройки роутера и проверьте, есть ли подключенные устройства. При необходимости измените настройки Wi-Fi на роутере и терминале;
 - ✓ через sim – проверьте баланс на sim-карте;
 - ✓ через аппарат – обратитесь в производителю аппарата.
- Если не соблюдено условие 3, то уточните настройки у производителя аппарата.

Поздравляем! Ваше оборудование готово к приему оплаты.

Если в процессе подключения по инструкции что-то пойдет не так, обращайтесь в сервисную службу «ПРИМИ КАРТУ!»: 8 800 700 53 24, psp@inpas.ru.

О СЕРВИСЕ «ПРИМИ КАРТУ!»

Это выгодный и удобный сервис для приема к оплате карт любых платежных систем от официального дистрибьютора оборудования Verifone и PAX в России компании [INPAS](#).

Это эквайринг «3 в 1» – комплексный продукт для микро-, малого и среднего бизнеса в РФ.

1 Качественное оборудование и сервис

- Гарантия на оборудование от вендоров: 1 год от Verifone или 3 года от PAX
- Безопасность платежей: PCI DSS 3.1, PCI PIN Security 2.0, лицензия ФСБ
- Удаленная онлайн-поддержка 24x7 по e-mail и телефону

2 Выгодные условия эквайринга

- Фиксированная ставка 2,2% независимо от вида деятельности и объема операций
- Гарантия подключения без отказа от банка

3 Удобное и простое подключение

- Без визита в банк и необходимости открывать новый расчетный счет
- Минимальный пакет документов с подписанием по e-mail
- Ускоренная процедура, которая в совокупности займет от 2 до 5 дней